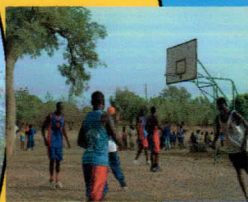
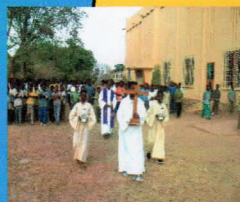


**Séminaire**

**de Pabré**

**83**

**ans**



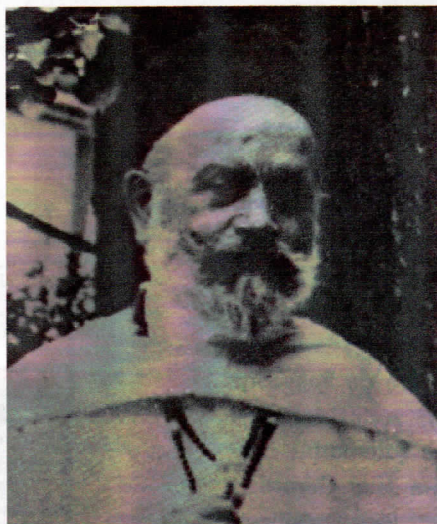


## **PETIT SEMINAIRE DE PABRE** **Berceau des vocations sacerdotales du Burkina Faso**

Au commencement...

**1925 :** Confié au Père Roume, le Petit Séminaire Saint François de Sales de Pabré naissait. Il comptait 17 élèves, venus des écoles de Ouagadougou et de Koupéla (qui célèbre d'ailleurs cette année le centenaire de sa création, c'est la première école primaire du pays). « J'espère qu'il sortira de là, tôt ou tard, de bons et fervents Prêtres indigènes ». Tel était l'acte de foi de son fondateur, et l'expression de sa confiance en l'avenir du Petit Séminaire de Pabré, Monseigneur Joanny Thévenoud.

Dates importantes à retenir :



*Le Père Roume*

- 4 juin 1927 :** Bénédiction des 3 cloches, don du P. Roume. 80 ans.
- 23 juillet 1931 :** Décès du P. Roume à Ouagadougou.
- 15 Août 1931 :** Bénédiction de la grotte
- 27 Novembre 1932 :** Bénédiction du calvaire. Jubilé de diamant 75 ans

**21 novembre 1933 :** C'est à cette date que commence à Pabré même le Grand Séminaire. Les huit premiers Grands séminaristes revêtant la soutane en la fête de la Présentation de la Vierge. Deux ans plus tard, le 9 septembre 1935, le Grand Séminaire se transporte à Koumi. Jubilé de diamant du Grand Séminaire à Pabré en perspective.



*Les tout premiers grands séminaristes en travail manuel.*

**2007 :** 82 ans plus tard, les héritiers d'une telle œuvre peuvent confirmer que l'espérance du missionnaire savoyard (Mgr Thévenoud est fils de la Savoie en France) a été comblé. Aujourd'hui, nous rendons grâce au Seigneur pour ce don. Te Deum laudamus.  
Pabré entre dans l'histoire de notre pays.

Aujourd'hui...

Une visite sur le site.

C'est la même oasis de paix dont rêvaient les anciens. A 17 km sur l'axe Ouagadougou-Kongoussi, le visiteur accède au domaine du séminaire (198 ha) immédiatement à sa gauche en empruntant une allée de caillécdrat ouverte le 1<sup>er</sup> Août 1915.



Vous êtes maintenant devant la chapelle, lieu des rencontres spirituelles importantes (messe, laudes, saluts, vêpres, chapelets). Voulez-vous regarder à l'Est ? Vous verrez la Grande Cour que limitent le cimetière et la grotte. C'est la cour du second cycle que forment les séminaristes venus essentiellement de l'archidiocèse de Ouagadougou, mais aussi d'autres diocèses comme Koupéla, Bobo-Dioulasso, Ouahigouya, Kaya, Diébougou, Fada, Manga. Voulez-vous maintenant vous rendre chez les prêtres formateurs ? Vous apercevez à gauche leur bâtiment.



*L'allée de caïlcédrats. On en aperçoit de loin.*

200 mètres en profondeur, il arrive devant de la grande porte. Ce qui frappe à son entrée, c'est la chapelle qui se dresse majestueuse. Au fur et à mesure qu'il la gagne obligatoirement, il intègre dans l'enceinte clôturée du séminaire.



*Le Bâtiment des professeurs*

Cette année, ils forment une équipe de 9 prêtres et un stagiaire, aidés de 11 vacataires qui viennent de la ville.



*L'église du Séminaire de Pabré*

Selon le moment, le visiteur entre progressivement dans une animation joviale ou dans un calme ou silence déroutants : il pourrait se surprendre dire qu'il pénètre dans un endroit vide.



*Equipe des prêtres 2007-2008*



Et puisque vous faites le tour de la chapelle, à l'Ouest, ce que vous voyez à votre droite c'est la Petite cour (6è/5è)



*La Petite Cour*

et à votre droite, la Moyenne cour (4è/3è),



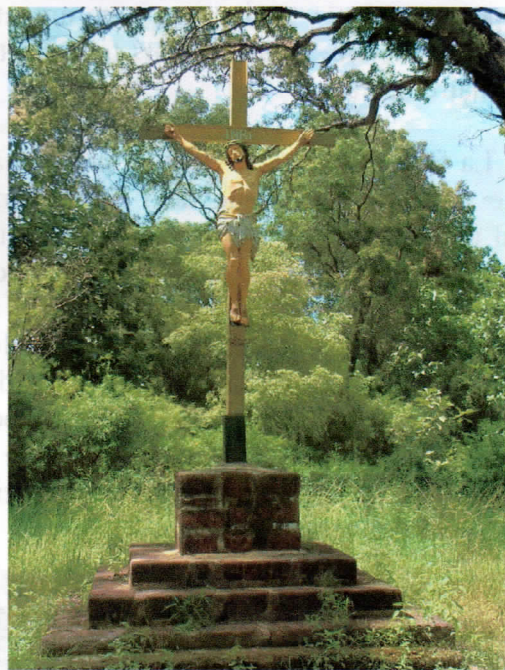
*La Moyenne Cour*

la cuisine à l'extrême fond et l'Est la Grande Cour



*La Grande Cour*

et Le calvaire, la place St Joseph et la grotte sont évidemment des lieux communs de piété.



*Le Calvaire (27 novembre 1932)*



*La Place St Joseph*



*La Grotte (15 août 1931)*



Si vous prenez le chemin à l'Ouest, vous gagnez le jardin potager, puis la ferme et le barrage. Vous pourrez bien y arriver en empruntant la voie de la techeraie. Et ainsi, vous faites le tour du séminaire de Pabré.

La formation qui est donnée au séminaire est une formation classique de l'enseignement général avec cette option spécifique à l'éveil, à l'entretien et à la promotion vers le sacerdoce. C'est pourquoi, un accent particulier est mis pour la formation humaine, morale, spirituelle et biensûr intellectuelle de telle sorte que sorti d'ici le sujet puisse se prendre en charge à tout point de vue. C'est ce qui explique la pratique du travail manuel, le sport, les ateliers (réparation, couture, entretien etc.)



*Des élèves en Travail Manuel*



*Le sport...*

A côté de cela, les activités productives comme le jardin, la ferme (élevage de porcs, vaches, moutons) viennent appuyer les efforts du séminaire dans le sens de l'autoprise en charge. Les séminaristes interviennent dans ces activités productives selon le programme de la maison. Mais en temps ordinaire, un personnel est déployé sur les différents sites de travail.



*Le Barrage de Pabré*



*Le Jardin du Séminaire*

Voilà qui donne à voir l'œuvre de Mgr Thévenoud qui est avant tout une œuvre de l'esprit. Rendons grâce encore à Dieu pour ses merveilles.





**Grande cour**



**Classe : Tle D**



**Moyenne cour**



**Classe : 1<sup>ère</sup> D**



**Petite cour**



**Classe : 2<sup>nd</sup>e C**